

en línea

Revista interna de EGE HAINA | No. 14, septiembre de 2019

SÚPER DÍA FAMILIAR

Un encuentro de celebración y gratitud

EL AGUA NOS IMPORTA

EGE Haina se suma al Fondo Agua Santo Domingo

Igualando RD

NUESTRA ORGANIZACIÓN PROMUEVE LA EQUIDAD

QUISQUEYA SE VISTE DE SOSTENIBILIDAD

La central empezará a producir con gas natural en 2020

SOSTENIBILIDAD Y EQUIDAD



La sostenibilidad y la equidad son conceptos que humanizan las organizaciones. Las hacen más “vivas”, inclusivas, empáticas y solidarias. Y una empresa que fundamenta sus políticas en esos valores impacta de forma positiva en su gente y genera comportamientos de adhesión, compromiso y lealtad.

En lo que se refiere a la sostenibilidad EGE Haina ha dado pasos agigantados desde que se convirtió en pionera en la generación de energía eólica en el país. Su plan estratégico de cara al año 2030 incluye desarrollar 1,000 MW de energía renovable y 400 MW adicionales de gas natural, un combustible que resulta idóneo desde el punto de vista medioambiental y económico para brindar potencia firme de respaldo para las energías renovables. Ya en 2020 EGE Haina comenzará a generar con gas natural en la Central Eléctrica Quisqueya y en nuestras páginas centrales compartimos los avances y trascendencia de este proyecto.

A esta iniciativa se suman el desarrollo de nuevos proyectos eólicos y fotovoltaicos en curso.

En materia de equidad en el trato a todo el personal, EGE Haina acaba de convertirse en la primera empresa del sector eléctrico en sumar su voluntad y esfuerzos en favor de Igualando RD, una iniciativa impulsada por el Ministerio de la Mujer y el Programa de las Naciones Unidas para el Desarrollo (PNUD), que busca eliminar las desigualdades de género en el ámbito laboral en la República Dominicana.

En ese tenor, podemos celebrar que EGE Haina ya cuenta con una primera mujer Operadora (ver página 11).

Un paso de avance en temas de inclusión y captación de talentos por su capacidad, sin distinción de género.

Uno de nuestros perfiles de esta edición es Rosina Hernández, gerente de Mercado Eléctrico, reconocida por la Comisión Nacional de Energía (CNE) en julio pasado, entre otras 18 mujeres, por haberse destacado en el sector eléctrico nacional.

Decididamente, la sostenibilidad y la equidad permean y revalidan los valores de iniciativa, bienestar de nuestra gente, excelencia operacional, orientación a resultados, integridad y responsabilidad social que enarbola EGE Haina. Acciones concretas confirman que como empresa caminamos firmes hacia el desarrollo de todos.



TAMBIÉN EN ESTA EDICIÓN:

03

Estudiantes excelentes

44 hijos de colaboradores fueron reconocidos por su impecable desempeño escolar.

12

Aportar para educar

EGE Haina dona un aerogenerador al Parque sobre Energías Renovables localizado en la Ciudad Juan Bosch.

14

Junto a la comunidad

En este trimestre EGE Haina realizó su tradicional donación de mochilas, participó en la construcción de viviendas para familias necesitadas y auspició diversos talleres.

Comité editorial: Gerencia General, Comunicaciones y Responsabilidad Social, Recursos Humanos y Operaciones

Diseño y Diagramación: La Letra
Fotografías: Piedad Méndez, Fernando Calzada, Sur Urbano Multimedia y fuente externa.

Contactos: Teléfono: 809-947-4089
Email: Contacto@egehaina.com



ENTREVISTA

Visión sostenible

En la entrevista Ping Pong conoceremos mejor a Rafael Vélez, presidente del Consejo de Administración de EGE Haina. Sabremos, por ejemplo, que es un apasionado de la natación, del ciclismo y sobre todo, de su familia. Y que cuando habla de la empresa no puede expresar más que orgullo por la excelencia de su equipo y la visión sostenible que guía su camino.



LA EXCELENCIA SE PREMIA

Por sus buenas calificaciones y desempeño sobresaliente fueron reconocidos en tres categorías y con menciones especiales 44 hijos de colaboradores de EGE Haina, en el marco de la premiación Excelencia Académica 2018-2019. En actos simultáneos, realizados en las oficinas corporativas y en la central Barahona, se premiaron en los primeros tres lugares a 20 jóvenes de las diferentes localidades (con calificaciones sobre los 95 puntos) y se entregaron certificados de reconocimiento a otros 24 jóvenes (con calificaciones por encima de los 90 puntos). La ceremonia realizada en las oficinas corporativas estuvo encabezada por Luis Mejía Brache, gerente general de EGE Haina, y Gilda Pastoriza, directora de Gestión del Talento. Y en Barahona por Bari Domínguez y Ramón Then, gerentes de la planta Barahona y de los parques eólicos Los Cocos y Larimar, respectivamente.



Premios

Los ganadores de la premiación Excelencia Académica 2018 recibieron un certificado de reconocimiento, tabletas y bonos de compra.

Voces sobresalientes



Kyara Pujols,
de 11 años
(Hija de Otoniel Pujols,
Planta Haina)
Promedio: 93 puntos
"Estoy muy feliz porque
este año nos esforzamos
con todas las materias
y los proyectos que
hicimos".



Jeyson Frías,
de 9 años
(Hijo de Jeny
Jiménez,
Quisqueya)
Promedio: 97
puntos
"Me siento muy feliz.
Agradezco a mis
padres y hermano
por este logro".



Elisa Peña,
de 9 años
(Hija de José Peña, de
Sultana del Este)
Promedio: 100 puntos
"Estoy súper feliz. A mí me
hace mucha ilusión que en
el trabajo de mi papá me
den un reconocimiento.
Me hace sentir que en la
escuela lo hice bien".



Crystal Rivera,
de 8 años
(Hija de Jesús Rivera,
oficina corporativa)
Promedio: 97 puntos
"Me siento feliz con
este reconocimiento.
Cuando sea grande
me gustaría ser chef y
cantante".

Mayor participación

La participación de estudiantes meritorios fue superior a años anteriores. Este año se reconocieron 44 con respecto a 2018, donde se premiaron 29 de los nominados. Esto evidencia el esfuerzo y la dedicación de los hijos de nuestros colaboradores.

Rosina Hernández

Gerente de Mercado Eléctrico

Edad: 😊

Casada con: Leonardo Barías Rojas

Nombres de hijos: Emmanuel y Lorenzo Rafael

Hobbies: Descubrir y adaptar recetas

Profesión: Ingeniera eléctrica

Dieciocho años de ejercicio profesional en el sector eléctrico dominicano avalan la experiencia de Rosina Hernández. En este tiempo se ha desempeñado en entidades como la Comisión Nacional de Energía (CNE), EDESUR, el Organismo Coordinador y la antes denominada Corporación Dominicana de Electricidad.

Y el pasado mes de julio, junto a otras 18 mujeres, fue reconocida por la CNE por sus aportes y destacada y consistente labor en el desarrollo del mercado energético nacional. “El reconocimiento, que fue inesperado, significó un gran honor para mí. Ver que mi labor es reconocida por haber aportado al fortalecimiento y desarrollo del sector eléctrico dominicano definitivamente me llena de orgullo y me motiva a seguir participando en la consecución del nivel de madurez y eficiencia que todos esperamos de este”, dice.

¿Cómo llega Rosina a formar parte de un sector dominado por hombres?

Ella responde con una pregunta. “¿Le haríamos esta pregunta a un hombre en un sector dominado por mujeres?”, y luego agrega: “mi acercamiento al sector eléctrico viene de mi padre, quien es ingeniero eléctrico. Durante unas vacaciones escolares me pidió que le colaborara con la traducción de unas especificaciones técnicas de una subestación de potencia... tenía 15 años y quedé prendada”.

En EGE Haina lleva cuatro años ocupando la posición de Gerente de Mercado Eléctrico que, entre otras tareas, entraña la evaluación, presentación de ofertas de suministro de energía, suscripción de contratos y mantenimiento de relaciones contractuales con clientes. ¿Los desafíos de esta labor?: “encontrar para cada propuesta el punto óptimo para concretar un acuerdo, ese punto casi artístico que surge luego del proceso de análisis, evaluaciones de proyecciones, discusiones con el equipo, en el cual los involucrados encuentran satisfechas sus expectativas”, comparte.

A Rosina le entusiasma su trabajo. “Los retos profesionales que se presentan y la sinergia de los integrantes de la Dirección Comercial en la consecución de soluciones y resultados aportan riqueza a mi experiencia laboral”, precisa. Y lo que más le llena de satisfacción es: “concretar una nueva relación comercial y la finalización de algún proyecto. Siempre, desde el inicio del proceso de negociación con potenciales clientes, procuro explicarles con total transparencia el funcionamiento del mercado eléctrico, dentro del ámbito que les aplica, disminuyendo de esta forma la asimetría de información entre las partes. Esto eleva el nivel de confianza de nuestros potenciales clientes y fortalece nuestra posición de empresa en el mercado”.

Como uno de sus mayores logros dentro de la empresa destaca su colaboración en el proceso de arrendamiento de la Central Palenque. “Además del reconocimiento por parte del Organismo Coordinador de la asignación de energía renovable para nuestros clientes, que les ha permitido a estos certificar la cantidad de energía renovable de consumer”.

Es modesta para evaluar cómo ha sido su desempeño en estos cuatro años de trabajo en EGE Haina. “Esta es una pregunta para mi jefe. Visto desde un punto meramente de cumplimiento de metas, se ha logrado aumentar la participación de EGE Haina en la cuota de mercado de Usuarios No Regulados (UNR), desde



DE CERCA

Disfruto... de la algarabía de mis hijos los domingos.

Tres cosas que me hacen feliz... no son cosas, son lo más importante para mí: Emmanuel, Lorenzo y Leonardo.

Un viaje pendiente... Moscú. Encuentro mi centro... en mis momentos de soledad Me apasiona... la

gastronomía, disfruto descubrir nuevos platos para compartir con mis seres queridos.

Mis planes personales son... velar por el bienestar de mis hijos, verles crecer y ser felices. Poderles inculcar valores para que aporten a la sociedad, manteniendo siempre su identidad.

8 % hasta 20 %. Ha sido una labor en equipo que ha logrado el posicionamiento de EGE Haina como la empresa con la mayor cuota del mercado UNR en el Mercado Eléctrico Mayorista”, explica. “Considero que EGE Haina es una empresa de clase mundial, la calidad de su personal y su cultura organizacional,

fomentan el bienestar personal y el desarrollo y crecimiento profesional de sus empleados”, dice. Su futuro en la empresa lo tiene claro. “Deseo continuar formando parte del crecimiento de EGE Haina, aportando al cumplimiento de las metas estratégicas”.

“Ege Haina es una empresa de clase mundial. La calidad de su personal y su cultura organizacional fomentan el bienestar y el desarrollo de sus empleados”



Bertilio Nivar

Supervisor del ciclo vapor y línea de combustible

Edad: 45 años

Casado con: Bélgica Rondón

Nombres de hijos: Juan Luis, Sara y Carlos

Hobbies: Ir de pasadía al campo y disfrutar de la naturaleza

Profesión: Ingeniero mecánico

Bertilio Nivar, supervisor del ciclo vapor y línea de combustible en la Central Eléctrica Quisqueya, tiene claras sus prioridades. “Toda la vida he sido un apasionado de las máquinas y su funcionamiento; saber qué está pasando en cada punto del proceso es mi pasión”. No en vano este año cumple dos décadas en EGE Haina abrazando el trabajo que lo entusiasma. “Han sido veinte años de exitosa labor ininterrumpida desde el primero de noviembre del 1999”, precisa.

Ingresó en la empresa en el proceso de capitalización para trabajar en la planta térmica San Pedro I (Mitsubishi). En ese entonces, ya contaba con diez años de experiencia en operación de plantas termoelectricas. “Dentro de EGE Haina he logrado formarme como profesional, hacer muy buenas amistades, echar adelante la familia y adquirir los bienes necesarios para mantener una estabilidad, como parte de la empresa siento el orgullo de aún estar contribuyendo al logro de los objetivos”, confiesa.

Por la posición que ocupa, su función principal es mantener la disponibilidad y eficiencia del sistema de vapor, además de un adecuado manejo del abastecimiento de combustible para la Central Eléctrica Quisqueya. “La labor de planta consiste en un desafío constante en donde cada día te encuentras con nuevos retos”, admite.

Bertilio expresa que su trabajo le ha enseñado que la clave de una gestión exitosa está en “realizar lo que te gusta”, además de estar siempre dispuesto para aportar el valor extra, porque entiende que te resalta y motiva a los demás. “Cuando vemos que los trabajos realizados perduran en el tiempo, que contribuimos a la reducción de costos, mejoramos los procesos y los nuevos colaboradores aprenden a ejecutar una labor de calidad, siento la satisfacción del deber cumplido”, admite.

¿Qué caracteriza su gestión? “Trato de ser ejemplo de dedicación y entrega al trabajo, con el objetivo de que mis colaboradores se sientan orgullosos y motivados por la importancia de la labor que realizamos”, expresa.

¿Para Bertilio EGE Haina es una de las mejores empresas para trabajar?

“Soy un reflejo de las oportunidades y logros obtenidos durante una larga trayectoria en la empresa. EGE Haina te ofrece estabilidad y el límite de crecer lo define uno mismo”.

“Trabajar para una empresa líder en generación, estar junto a un personal con calidad humana y trabajar en lo que te gusta son razones de estar orgulloso”. Y agrega: “La honestidad es el valor con el cual me identifico. Siempre he visto que la empresa usa la transparencia en todos sus procesos, esto inspira confianza en los empleados y los motiva a practicar con el ejemplo”.

En lo personal, Bertilio sopesa retomar sueños pendientes como: estudiar idiomas y emprender un negocio “para tener una actividad que me mantenga ocupado luego de mi retiro y disfrutar más de las cosas de la vida”. Sin embargo afirma que “en esta etapa de la vida aún puedo aportar a la empresa en los nuevos proyectos y dedicar parte del tiempo libre a disfrutar junto a la familia”.

DE CERCA

Un lugar que me gusta visitar... Egipto y Perú, por el enigma que representa la construcción de las grandes edificaciones antiguas.

Un lugar que me gustaría conocer... Canadá. Es uno de los pocos países en donde existe equidad para los ciudadanos, quiero experimentar ese estilo de vida.

Un libro que todos deberíamos leer... “Los 7 hábitos de la gente efectiva”, de Stephen R. Covey. Porque en pocas palabras nos motiva a entender que somos los

arquitectos de nuestro propio destino.

Si tuviera 20 años haría... Estudiaría la misma carrera, escogería a la misma esposa, trabajaría en la misma área, ahorraría más, dedicaría más tiempo a la familia.

La herencia que me gustaría dejar a mis hijos es... La honestidad, la responsabilidad, el respeto al derecho de los demás y la tolerancia, con la base de una buena educación sería la mejor herramienta para poder ser exitoso en la vida, aportando verdaderos valores a nuestra sociedad.

“La empresa usa la transparencia en todos sus procesos, esto inspira confianza en los empleados y los motiva a practicar con el ejemplo”

¡EL SÚPER DÍA FAMILIAR!

En un poderoso encuentro, más de 300 familias de los colaboradores de EGE Haina participaron en el Súper Día Familiar, la tradicional actividad de integración celebrada este año en el Jardín Botánico de Santo Domingo.



En este significativo encuentro familiar se realizó un rally a pies que estuvo inspirado en los superhéroes. Los participantes se involucraron en diferentes dinámicas como competencias de bateo, tiro al blanco, pruebas de fuerza y lanzamiento de frisbee, que tuvieron por objetivo fomentar el trabajo en equipo.





Actividades infantiles

Los más pequeños disfrutaron de juegos inflables, pared para escalar, pintacaritas y cabina de fotos.



Súper amigos

La actividad contó con la presencia de los principales superhéroes y personajes infantiles que condujeron las diferentes dinámicas.



Cada logro fue premiado con una gema de energía, representada en una estampita que se colocaba en un álbum que recibieron las familias participantes. Cada gema simbolizaba los valores del hogar: amor, cortesía, integridad, confianza, unión y alegría. Todos los presentes disfrutaron de un animado pasadía con música, área infantil y deliciosas degustaciones.





LLEGA EL GAS NATURAL A LA CENTRAL QUISQUEYA

La Central Eléctrica Quisqueya inició el proceso que la llevará a producir 450 MW con gas natural a partir del año 2020

El pasado mes de julio EGE Haina anunció el acuerdo suscrito con la Corporación Dominicana de Empresas Eléctricas Estatales (CDEEE), en el que se comprometió a la conversión a gas natural de la central Quisqueya 2, de 225 megavatios.

Este contrato es, sin dudas, consecuente con la estrategia de desarrollo sostenible de la empresa y con las corrientes mundiales que apuntan a que el futuro estará dominado por energía renovable y gas natural, tanto por razones económicas como medio ambientales.

¿La lógica? Luis Mejía, gerente general de EGE Haina, lo explicó en el pasado foro de energía de la Cámara Americana de Comercio (AMCHAMDR): “Una generación más limpia, junto a mayor eficiencia energética, es precisamente la fórmula ideal para el futuro del sector eléctrico, pues permite reducir

significativamente las emisiones y a la vez impulsar nuestra economía disminuyendo los costos de la energía eléctrica”.

Y en ese sentido, uno de los pilares del plan estratégico de EGE Haina es la optimización de sus activos existentes. Es por esto que a partir del próximo año la central Quisqueya 2, junto a la que opera para Barrick Pueblo Viejo de igual tamaño, (Quisqueya 1), empezarán a producir 450 MW con gas natural y con ello disminuirán en 67% la huella ambiental de esta central. La conversión a gas natural de esas plantas, y de CESPM en San Pedro de Macorís, reducirá los precios de la energía en el mercado spot, lo cual representará un ahorro estimado de 1,000 millones de dólares en los próximos 10 años, que beneficiará a las empresas distribuidoras, a los usuarios de la energía y, en definitiva, a la República Dominicana.



La renovación de Quisqueya 2

Desde su inauguración en 2013, Quisqueya 2 ha generado energía con heavy fuel oil (HFO) como combustible, pero está dotada desde fábrica de un sistema dual que además le permite producir energía con gas natural. Y desde el pasado mes de julio se inició el proceso de adecuación de la planta para que pueda generar con este hidrocarburo.

“Desde su concepción, siempre se pensó que Quisqueya operaría con gas, por lo tanto, se seleccionaron las unidades dual fuel, que pueden operar tanto en HFO como en gas natural”, explica Eddy Gómez, gerente de la Central Eléctrica Quisqueya. “Esta conversión representa una mayor eficiencia, un despacho garantizado por los próximos años y de cara al país reducimos el impacto medioambiental, tanto en emisiones como efluentes”.

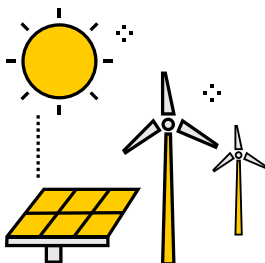
El cambio a gas natural embarga un proyecto de adecuación importante. “La ejecución ha demandado la construcción del tramo de tubo desde el punto donde llega el gas hasta el tubo existente, que abastece a los motores y que se ubica próximo a la sala de máquinas”, explica Gustavo Penzo, gerente de Desarrollo, a cargo del proyecto.

Se estima que la inversión total para el suministro y conversión a gas natural de la central Quisqueya superará los 100 millones de dólares y culminará en 2020. “Con el uso de gas natural, se amplía la diversificación de la matriz de generación de EGE Haina y del país, siguiendo las tendencias mundiales”, destacó Luis Mejía Brache.



Presentación formal

EGE Haina compartió con colaboradores de la Central Eléctrica Quisqueya y relacionados de San Pedro de Macorís detalles de la conversión de la planta Quisqueya 2 para que sean partícipes de este importante paso en la generación de la planta.



MÁS ENERGÍA LIMPIA

En la última década EGE Haina ha invertido más de 400 millones de dólares en el desarrollo de cuatro parques eólicos y uno solar, y prevé seguir apostando a la energía limpia en los próximos años. Además de la conversión a gas natural de Quisqueya 2, de cara al año 2030 la empresa proyecta instalar 1,000 MW nuevos de fuentes renovables. Y ya tiene encaminados proyectos fotovoltaicos (Girasol, Tornasol y Esperanza) y eólicos (Los Mangos, Sajoma y Esperanza), para honrar su visión de ser líder regional en desarrollo y gestión de energía sostenible.



EN CIFRAS

Hoy el 25% de la capacidad de generación de EGE Haina corresponde a energía renovable. Y tras la conversión de Quisqueya 2 a gas natural, 53% de la capacidad instalada de EGE Haina y más del 60% de su producción será energía limpia.

Producción sostenible En la última década la empresa ha incrementado su producción en casi 40 % y ha reducido a la mitad sus emisiones de CO2 por cada kilovatio hora que genera.

EGE HAINA PROMUEVE LA IGUALDAD DE GÉNERO

La empresa se suma al programa Igualando RD, reafirmando así las políticas de equidad y trato igualitario que rigen su gestión del talento y han incidido en su excelente clima laboral



La firma estuvo encabezada por Luis Mejía Brache, gerente general de EGE Haina; Gilda Pastoriza, directora de Gestión del Talento; Inka Mattila, representante residente del PNUD, y Janet Camilo, ministra de la Mujer.



Ginny Taulé, Luz Estrella y Gilda Pastoriza.



José Rodríguez, Aura Lluberes y Guillermo Sicard.

EGE Haina tiene el orgullo de ser la primera empresa del sector eléctrico en sumarse al Sello Igualando RD, una iniciativa que promueve universalizar las buenas prácticas organizacionales para crear una cultura empresarial que integre el valor de la equidad de género al de la excelencia, eliminando las desigualdades entre hombres y mujeres en el ámbito laboral.

Con la firma de una carta compromiso el pasado mes de julio, la empresa se sumó a este programa que implementa el Ministerio de la Mujer con el apoyo del Programa de las Naciones Unidas para el Desarrollo (PNUD).

Luis Mejía Brache destacó que este acuerdo reafirma las políticas

de equidad que promueve la empresa. “EGE Haina es una empresa inclusiva, y con el Sello Igualando RD revalidamos nuestro compromiso con el bienestar de nuestros colaboradores sin hacer distinción de género. Tenemos el propósito de ampliar la participación de mujeres en labores tradicionalmente realizadas por hombres en la industria eléctrica. Esta firma es coherente con el objetivo de nuestra organización de contribuir al desarrollo sostenible”.

Favorecer la paridad de género, garantizar el mismo trato y las mismas oportunidades a hombres y mujeres, cobra ahora, con la firma reciente de la carta compromiso, una mayor dimensión de cara a alcanzar la excelencia en todos los órdenes.



Respaldo a la iniciativa

En el acto de presentación de la plataforma digital de la iniciativa Igualando RD, Luis Mejía Brache, gerente general de EGE Haina, afirmó que “el compromiso que hemos asumido bajo el sello Igualando RD es coherente con el objetivo de nuestra empresa de contribuir al desarrollo sostenible. Sabemos que es imposible aspirar a la sostenibilidad sin la suma igualitaria de talentos”.

Diagnóstico preliminar

Como parte de las primeras iniciativas hacia la implementación del sistema de gestión para la igualdad de género, la empresa realizó un diagnóstico con la guía de Luz Estrella, asesora de Igualando RD, que permitió identificar brechas y puntos de partida de cara a la paridad de género en la empresa.



DE CARA A LA EQUIDAD

Hoy, la composición de colaboradores de EGE Haina incluye un 87% hombres y un 13% de mujeres. Este desbalance refleja la presencia mínima de mujeres en las labores técnicas y especializadas del área de operaciones en la industria eléctrica. Sin embargo, en el mes de agosto ingresó la primera mujer operaria en nuestra Central Eléctrica Quisqueya y la empresa avanza hacia una pronta incorporación de otras ingenieras a nuestras plantas.



MUJERES LÍDERES

En lo relativo al número de mujeres en posiciones de liderazgo, EGE Haina cuenta con ejecutivas en 22% de las posiciones altas y estratégicas de la empresa. Y no existe una brecha salarial por género en la organización.



Rosa Céspedes,

26 años

Primera operadora de EGE Haina
Ingeniera electromecánica
Operadora D

P ¿Qué significa para ti ejercer una posición que tradicionalmente la han ocupado hombres? Para mí es un logro. Romper paradigmas en el país en que vivimos es algo complicado. Es común que te discriminen porque eres mujer, que digan que no puedes, que careces de fuerza... Lo que a ti te gusta no tiene que ver con si eres hombre o mujer, todo depende de tu actitud y aptitud. Llegar a la familia EGE Haina es un logro, una gran satisfacción.

P ¿Cómo es trabajar entre tantos hombres? Me siento muy feliz. Me tratan muy bien y con respeto.

P ¿Cómo te ha recibido EGE Haina? No tengo palabras, yo me siento sumamente feliz por la oportunidad de ser la primera mujer operadora en la empresa. En tan poco tiempo me he sentido bienvenida, siento que tengo una segunda familia.

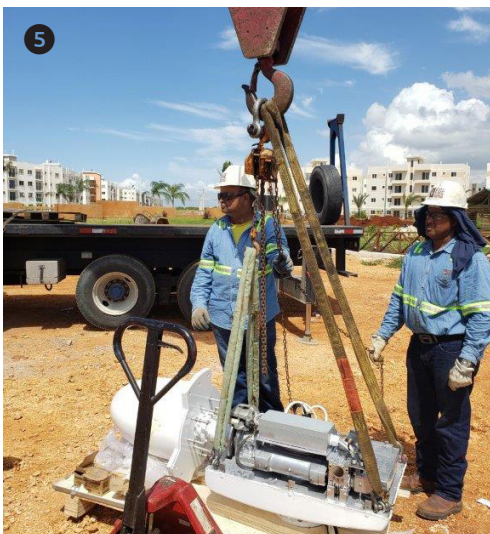
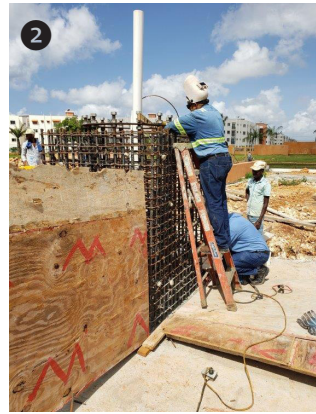
El aerogenerador 70

A los 69 aerogeneradores de los parques eólicos Los Cocos y Larimar se suma el nuevo modelo a escala de los Gigantes del Sur que EGE Haina donó a Ciudad Juan Bosch.

El pasado mes de agosto fue izado un aerogenerador donado por EGE Haina al Parque Temático sobre Energías Renovables, localizado en la Ciudad Juan Bosch, el proyecto habitacional que fue resultado de una alianza público privado. La turbina eólica de 18 metros de altura, con un diámetro con rotor de ocho metros, es una contribución de la empresa al Ministerio de Energía y Minas, para educar a los habitantes de la ciudad modelo sobre las ventajas e importancia de la energía limpia para el desarrollo sostenible. El aerogenerador está alojado en la Estación Aire del Parque de Temático sobre Energías Renovables. El equipo de Operaciones trabajó arduamente en la labor de ensamblado, izado e instalación de esta turbina eólica que posee una capacidad de 10 kilovatios y puede generar unos 13 mil kilovatios hora por año.



PASO A PASO DE LA INSTALACIÓN

**Más energía renovable**

Esta contribución hecha a Ciudad Juan Bosch reafirma el compromiso de la empresa de invertir en energía limpia y educar sobre su importancia. Hoy una cuarta parte de la capacidad de generación de EGE Haina es energía renovable y en los próximos años aspira a consolidarse como la empresa líder regional en desarrollo y gestión de energía sostenible.

¿Qué es Ciudad Juan Bosch?

Ubicada en el municipio de Santo Domingo Este, Ciudad Juan Bosch es un proyecto de viviendas dignas y a bajo costo que ejecuta el Gobierno para reducir el déficit habitacional en el país y democratizar el acceso de las familias dominicanas a un techo propio. La ciudad modelo contará con tres escuelas básicas y dos liceos secundarios, estancias infantiles, un hospital, centro para envejecientes y para personas adultas con discapacidad, así como cuartel de policía y estación de bomberos.

EGE HAINA COMPARTE SU EXPERIENCIA

En el último trimestre, EGE Haina ha dicho presente en diversos foros, conversatorios y conferencias, donde ha compartido su experiencia en el sector, sus proyectos futuros y la excelencia que exhiben sus colaboradores.

Ponencia en Foro de energía

Nuestro gerente general Luis Mejía Brache dictó la ponencia “Sostenibilidad energética y reducción de la huella ambiental: caso EGE Haina”, en el marco del Foro de Energía de la Cámara Americana de Comercio de la República Dominicana (AMCHAMDR), donde aseguró la empresa incrementó en esta década su producción de energía en casi 40 % y redujo a la mitad sus emisiones de CO₂ por cada kilovatio hora que produce, para acompañar el desarrollo de la República Dominicana de cara a un futuro sostenible. El ejecutivo aseguró que la cuarta parte de la capacidad de generación de EGE Haina es energía renovable. Y el próximo año, tras el inicio de operación con gas natural de la central Quisqueya 2 más del 60% de nuestra producción será energía limpia.



“Como lo expresa nuestra visión, vamos a consolidarnos como líder regional en desarrollo y gestión de energía sostenible, y para ello al 2030 instalaremos 1,000 megavatios de fuentes renovables y desarrollaremos 400 MW adicionales a gas natural”, concluyó Mejía Brache.



Conferencia sobre gas natural

El Director de Desarrollo de EGE Haina, José Rodríguez, participó en la “Conferencia del gas natural en la República Dominicana”, organizado por Deloitte, con el auspicio del Departamento de Estado de los Estados Unidos, el Buró de Asuntos del Hemisferio Oeste (WHA) y Recursos Energéticos (ENR).

Rodríguez participó en el panel “Proyectos de desarrolladores”, donde compartió detalles de los planes de inversión de la empresa en gas natural.

Foro de emisores de valores

Maribel Álvarez, directora de Tesorería de EGE Haina, participó en la segunda edición del Foro Internacional de Emisores de los Mercados de Valores de las Américas (FIMVA), Hacia un Portafolio Diversificado en la Región”, celebrado en San José, Costa Rica.

En su presentación, Álvarez habló sobre la fortaleza y posicionamiento de EGE Haina como caso de éxito en el sector de generación de energía en la República Dominicana y la inversión realizada por la empresa en energías renovables no convencionales.

En cuanto a su participación en el mercado de valores local, la ejecutiva destacó la colocación de US\$480 millones desde 2010, que convierten a EGE Haina en el mayor emisor privado de deuda del país, con un 20% de los valores en circulación al 31 de mayo de 2019.

El evento estuvo organizado por la Asociación de Mercados de Capitales de las Américas (AMERCA) y la Bolsa Nacional de Valores de Costa Rica. Contó con participaciones de más de 10 emisores internacionales y 8 países representados por sus Bolsas de Valores, incluyendo Costa Rica, Ecuador, El Salvador, Guatemala, Honduras, Nicaragua, Panamá y República Dominicana.



Integración El encuentro tuvo por objetivo lograr avances en el proceso de integración de los mercados de capitales de la región, de forma que se facilite el esquema de negociación bilateral entre los países miembros.



Conversatorio sobre energía renovable

José Rodríguez, Director de Desarrollo de EGE Haina, participó en el conversatorio “Presente y futuro de las energías renovables, una mirada a la situación de estas energías en el país y su proyección hacia los próximos años”, organizado por la Asociación Dominicana de la Industria Eléctrica (ADIE) y el Decanato de Posgrado de la Pontificia Universidad Católica Madre y Maestra (PUCMM).

En el encuentro se valoró el crecimiento en el país de los proyectos renovables, su aporte al Sistema Eléctrico Nacional Interconectado (SENI) y su contribución al desarrollo sostenible de la República Dominicana.

Pionera El ejecutivo compartió la experiencia de EGE Haina, pionera en energía eólica, y avanzó que para 2030 la empresa proyecta invertir en la instalación de unos 1,000 nuevos megavatios de energía limpia.



Participación en coloquio energético

Luis Mejía, gerente general de EGE Haina, participó en el coloquio energético: “Energías Renovables, eje fundamental para el desarrollo sostenible de la región sur”, organizado por la Comisión Nacional de Energía, celebrado en el municipio de Azua. Durante su intervención, el señor Mejía

destacó que EGE Haina ha invertido más de 20 mil millones de pesos en centrales de generación eléctrica y en programas de desarrollo social en el sur. En ese sentido se destacan los parques eólicos Los Cocos y Larimar, ubicados en Pedernales y Barahona, que además de producir energía limpia contribuyen a reconocimiento de la región sur como destino turístico.



SEMBRAR CON VOLUNTAD PARA GENERAR MÁS AGUA

Con la firma de un acuerdo con el Fondo Agua Santo Domingo (FASD), EGE Haina amplía su contribución a la protección de nuestros recursos naturales.

Como parte de la conciencia ambiental que rige sus operaciones, EGE Haina firmó un acuerdo de colaboración con el Fondo Agua Santo Domingo (FASD), en el que se comprometió a respaldar durante cinco años la restauración ecológica de la microcuenca Haina-Duey, para contribuir con la seguridad hídrica del área metropolitana.

Este acuerdo dio inicio con una significativa actividad: la participación de colaboradores voluntarios de EGE Haina en una jornada de reforestación en la confluencia de los ríos Haina y Duey, en Villa Altagracia, donde se ubica una toma que forma parte del sistema de acueducto de Santo Domingo y que abastece de agua aproximadamente al 20% de la población de la capital. La jornada de siembra estuvo encabezada por Roberto Herrera, presidente de FASD, y por Luis Mejía Brache, gerente general de EGE Haina, quien expresó su satisfacción de contribuir con la conservación de los ecosistemas reguladores del flujo hídrico de la ciudad. “Con este convenio EGE Haina se compromete a apoyar la labor de restauración y conservación de ecosistemas en las cuencas hidrográficas de esta zona de recarga hídrica de la ciudad”, precisó Mejía Brache.





Restaurar 20 hectáreas

El proyecto de restauración que respalda EGE Haina contempla, en su primer año, la instalación de un sistema agroforestal de 20,000 unidades y a largo plazo se propone restaurar más de 20 hectáreas de microcuenca.

¿Qué es un fondo de agua?

Los fondos de agua tienen como objetivo principal la producción del preciado líquido en cantidad y calidad, a través de la restauración de las cuencas altas que proveen el agua a las ciudades.



¿Qué les pareció la jornada de reforestación?



Esmeralda Sepúlveda

Gerente de cuentas por pagar

“Ha sido un honor formar parte de este programa de reforestación, porque siento que contribuyo de manera positiva en la recuperación de nuestros ríos, que forman parte esencial del medio ambiente y del futuro de nuestros hijos”.



Vivian Corcino

Coordinadora de Seguridad y Medio Ambiente

“Fue una buena experiencia en la que pudimos realizar un trabajo en equipo con colaboradores de otras áreas, estando en contacto con la naturaleza y haciendo algo positivo por el medio ambiente”.



Ydani Peñaló

Chofer

“Fue una experiencia inolvidable que nos ayuda a tomar conciencia sobre la importancia de la naturaleza”.



Gretchen Castillo

Encargada de Contratos

“Reforestar es agradecer a la tierra por todo lo que nos ha dado. Y formando parte de esta jornada siento que hago mi aporte a esta loable acción”.



Planta Barahona 'se planta' frente al sargazo

El pasado mes de agosto entró en funcionamiento el SargazOut, un sistema desarrollado en Planta Barahona para controlar la cantidad de algas de sargazo que entran al canal del sistema de agua de enfriamiento, y que terminaban obstruyendo el condensador y afectando la capacidad de producción de la turbina de la central.

Antes de ser desarrollado este nuevo sistema, el sargazo era colectado directamente en la bahía por personal de la planta utilizando sus propias manos y entrando y saliendo del mar que la bordea. "Hace cerca de un año se instaló un transportador, en otro intento para agilizar el tiempo de su recogida, lo que requería la colaboración de personal dentro del agua, para coleccionar y colocar las algas en el transportador", explica Bari Domínguez, gerente de Planta Barahona.

Ahora el SargazOut ofrece mayor capacidad de recogida y en menor tiempo de las algas, que en ocasiones llegan en cantidades elevadas. "El SargazOut nos permitirá minimizar el impacto del sargazo, así como de otros sólidos, en el condensador y tener un manejo más mecanizado y autónomo del problema, lo que evita las salidas de planta para limpieza del condensador", explica Bari Domínguez.

El SargazOut está ubicado en el canal del sistema de agua de enfriamiento o agua de circulación. Fue colocado próximo a donde ingresa el agua del mar, también denominado Boca Toma, área por donde entra el sargazo.



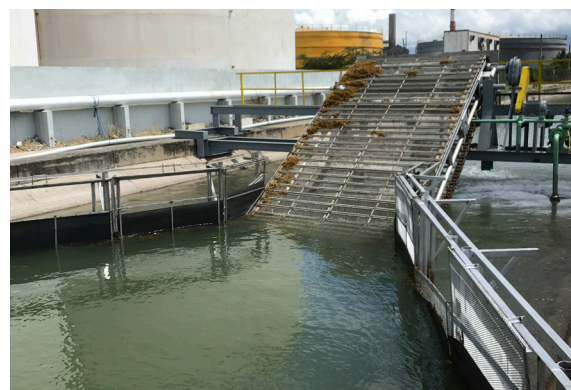
¿QUÉ LO COMPONE?

La construcción del sistema requirió fabricar la parrilla rotativa colectora de algas, un sistema de agua a presión que despeja de la parrilla las algas, un sistema colector que recoge y transporta las algas, y el sistema eléctrico de control para regular la velocidad de giro del SargazOut, así como manejar eléctricamente los transportadores.



TRABAJO EN EQUIPO

En el proceso de instalación del SargazOut participó un equipo líder de nueve personas que trabajó continuamente, así como un equipo de apoyo de otras ocho personas.



El SargazOut puede recoger un volumen de sargazo mínimo de unos 1,500 m³ diarios.



Entrega de mochilas

Tres mil estudiantes de las escuelas apadrinadas de EGE Haina recibieron mochilas y útiles escolares, donadas por la empresa, con motivo del inicio del año escolar.

Los centros educativos beneficiados fueron Escuelas Batey II de Monte Largo, Escuela Hoyo del Toro, Escuela Punta Pescadora y Batey La Siria, en Quisqueya, San Pedro de Macorís; en las Escuelas Básica de Juancho, Básica José Eugenio Pérez, en Colonia de Juancho, en Pedernales, y Escuela El Tanque, Ismael Miranda, Peñalba y La Bija en Barahona.

UNA TRADICIÓN

La donación de mochilas y útiles escolares es una tradición que realiza anualmente la empresa desde hace casi una década en los centros que apadrinada en las regiones Este y Sur del país, en beneficio de estudiantes de escasos recursos.





Colaboradores construyen viviendas

Cerca de 20 empleados de nuestras centrales de generación del Este participaron como voluntarios en la jornada de construcción de viviendas de emergencia en la comunidad Pueblo Nuevo, ubicado en el municipio Quisqueya, de San Pedro de Macorís. En la iniciativa, impulsada por TECHO República Dominicana, EGE Haina donó dos viviendas para colaborar con este programa que promueve el desarrollo comunitario y garantiza viviendas dignas a personas de escasos recursos.



Unidos para ayudar

La organización TECHO está presente en 19 países de América Latina y “busca superar la situación de pobreza que viven millones de personas en asentamientos, a través de la acción conjunta de sus habitantes y jóvenes voluntarios y voluntarias”, según explican sus representantes.



Participantes de Juancho.



Curso en San Pedro de Macorís.

TALLER DE BUENOS HÁBITOS FINANCIEROS

Más de 120 líderes comunitarios y representantes de organizaciones de San Pedro de Macorís, Barahona y Juancho, Pedernales, participaron en una serie de talleres sobre Buenos Hábitos Financieros, impartidos por Banco ADEMI con el auspicio de EGE Haina.

En las capacitaciones los participantes aprendieron sobre la importancia de la educación financiera, discriminación entre necesidades y deseos, herramientas de control financiero, presupuesto, flujo de caja y plan de ahorro, así como recomendaciones para alcanzar tus metas financieras.



Curso realizado en Colonia de Juancho.



Taller en Enriquillo.



Taller impartido en Barahona.

Decisiones responsables

Los talleres en educación financiera auspiciados por EGE Haina son una parte vital de las iniciativas de formación desarrolladas en las comunidades. En estos cursos los participantes aprenden a otorgar al dinero el valor que tiene y a tomar decisiones responsables en el manejo de su economía doméstica para el bien de sus familias.



CURSO DE TAPICERÍA

Un total de 25 personas de la comunidad de Juancho, en Pedernales, participaron en un curso taller de tapicería básica, como parte del programa de capacitación que auspicia EGE Haina en la zona, en alianza con el Instituto de Formación Técnico Profesional (INFOTEP). Este adiestramiento, que tendrá una duración de dos meses, forma a los participantes para realizar tapizados de muebles con telas y viniles, de manera que pueden realizar sus propios emprendimientos e insertarse a la vida laboral.



LA NUEVA ESTACIÓN DE BOMBEROS DE QUISQUEYA

EGE Haina donó una moderna estación de bomberos al municipio Quisqueya, en San Pedro de Macorís. La nueva edificación del organismo de socorro, construida con una inversión de cerca de cinco millones de pesos, será vital para la protección del municipio de Quisqueya y otras diez comunidades aledañas ante eventuales siniestros y otras situaciones de emergencia.

El pasado mes de marzo se realizó el primer palazo simbólico que dio inicio a la construcción de la obra y ya en los primeros días de septiembre el edificio era una realidad.

En la ceremonia de entrega de la estación Esteban Beltré, director de Operaciones de EGE Haina, destacó el compromiso de la empresa de contribuir al desarrollo de las comunidades donde opera a través de la adecuación de infraestructuras comunitarias y del firme apoyo a los

organismos de socorro. “Con la entrega de esta nueva edificación cumplimos nuestra promesa de continuar respaldando la encomiable labor del Cuerpo de Bomberos de Quisqueya”, precisó. “Estamos seguros que esta obra donada por EGE Haina contribuirá a la eficiencia en el servicio que brinda este cuerpo civil y a la seguridad de los habitantes del municipio”.

El ingeniero valoró el apoyo del Ayuntamiento Municipal de Quisqueya durante el proceso, y agradeció al CEA, que cedió a la comunidad los terrenos donde se construyó la nueva estación. De igual modo, agradeció las gestiones ante el CEA realizadas por el CAEI y por TERRA RD Partners, gestor afiliado de INICIA en su plataforma de Turismo y Bienes Raíces.

También agradeció al equipo de EGE Haina que desarrolló las gestiones internas para que fuera posible su materialización: Compras, Obras Civiles, Legal y Finanzas, entre otros.



“Este nuevo cuartel cuenta con todas las facilidades y funcionalidades para que sus miembros puedan trabajar con efectividad y con la dignidad que merecen quienes ejercen esta profesión altruista”.

Esteban Beltré, director de Operaciones de EGE Haina



“Esta donación representa un avance para la comunidad en materia de seguridad. Antes contábamos con una estación obsoleta que no estaba en condiciones para brindar un buen servicio asistencial a la comunidad. Ahora, gracias a la solidaridad de EGE Haina, nos sentimos orgullosos de esta nueva edificación que favorecerá al municipio y zonas aledañas. Agradecemos que EGE Haina se haya fijado en los bomberos de Quisqueya”.

Rafael Sabino, Intendente del Cuerpo de Bomberos de Quisqueya



Modernas facilidades

La nueva edificación, que se erigió en el terreno donde se ubicaba el antiguo cuartel, está dotada de todas las facilidades y áreas necesarias para el desempeño de las actividades del organismo de socorro y su red de voluntarios. Dispone de un hangar para dos camiones bombas, oficinas para oficiales, atención a la comunidad, operaciones, depósito de herramientas y equipos, cocina, comedor, habitaciones para el personal, baños, lavaderos y dos astas para banderas.



Eddy Gómez y Esteban Beltré, de EGE Haina, hacen entrega a Rafael Sabino de las llaves del nuevo cuartel.



Yleana Lazala, Carlos Benoit y Olga Guerrero.



Breezy Tavárez fue la maestra de ceremonias de la entrega.



Laura López y Alfredo García.



Marino Incháustegui y Yesenia Francisco.

MÁS PROYECTOS Además de la Estación de Bomberos de Quisqueya, este año EGE Haina realizará una contribución importante para la construcción de la Estación de Bomberos de Guayacanes, en San Pedro de Macorís. La empresa auspiciará también el remozamiento de las escuelas que apadrinada, la reparación de la cancha de Punta Pescadora y del Centro Los Colonos, en Quisqueya, la electrificación de la Escuela Batey II y la instalación de postes de luz y la reparación del tendido eléctrico en Monte Largo.

RAFAEL VÉLEZ

Presidente del Consejo de Administración de EGE Haina

Un líder que ve en la sostenibilidad el presente y el futuro

En pocas palabras, ¿cómo se presentaría a quienes no lo conocen? Usualmente me presento como Rafelo, así me llaman desde pequeño mi familia y amigos. Si es un ambiente formal, entonces, digo mi nombre completo: Rafael Vélez. Si la persona no sabe a qué me dedico usualmente digo que soy el Presidente de Putney Capital Management, una firma que administra un fondo de inversión de capital privado en industrias de materiales de construcción, agroindustria y energía. Casi siempre la gente termina preguntándome por las inversiones en energía y con orgullo aprovecho y les hablo de EGE Haina como la pionera en energía eólica en República Dominicana y con el parque más grande en todo el Caribe.

¿Sus mejores ideas flotan cuando va a nadar? Me encanta la natación porque haces ejercicio y despejas la mente. Me ayuda a profundizar mis ideas y aumentar mi creatividad. Es casi un tipo de meditación para mí. Usualmente voy a nadar temprano en la mañana.

Hay quienes lo definen como práctico y cerebral, ¿en qué momentos se deja llevar sin meditar demasiado? Me gusta tomarme mi tiempo y analizar un problema desde distintos ángulos para encontrar la mejor solución. Pero sí admito que hay una persona que me manipula como le da la gana: mi hija, Eva.

20 años de EGE Haina, ¿cómo se resumen en una palabra? Éxito. EGE Haina sirve de ejemplo de lo que es una verdadera alianza público-privada exitosa. Ninguna de las otras empresas del proceso de capitalización ha crecido y evolucionado tanto como EGE Haina. Hoy somos la compañía eléctrica privada más grande del país. ¡El plan que tenemos para los próximos 20 años es aún más prometedor!

¿Cuál entiende que es el mayor orgullo que exhibe EGE Haina? Me siento extremadamente orgulloso de la excelencia operativa de EGE Haina. Al comparar los indicadores de desempeño operativos, estamos muy por encima de la media de la industria. Somos el estandarte de la industria

y esto se debe a la dedicación de nuestra gente. Gente dedicada, comprometida y que se esmera en su trabajo. ¡Es realmente un orgullo ser parte de este gran equipo!

EGE Haina camina hacia la sostenibilidad, ¿hacia dónde camina Rafael Vélez? Yo también camino a la sostenibilidad. Y en este caso llevo de la mano a EGE Haina y todas las otras empresas bajo mi sombrilla administrativa. Las empresas sostenibles deben ser, primero que todo, rentables y responsables de su entorno tanto a nivel medio ambiental como a nivel social, incluyendo sus empleados y comunidades aledañas. Su enfoque de creación de valor debe ser a largo plazo de forma que garantice su subsistir durante ésta y las próximas generaciones.

EGE Haina genera energía para los dominicanos. Y Rafael Vélez, ¿a quién destina su mejor energía? A mi familia, que considero lo más importante en mi vida. Me aseguro de que mis hijos cumplan con sus compromisos de estudios y deportes. También, mi esposa y yo pasamos tiempo con ellos compartiendo experiencias y dándoles consejos. Les dedico tiempo y energía para que sean una versión mejorada de lo que uno es. Después dedico mi energía a mi trabajo, mi comunidad y amigos y, por último, a mí mismo.

Como Presidente del consejo, ¿cuál es su mejor consejo a los colaboradores de EGE Haina? Que se atrevan sin temor a equivocarse. Más vale un colaborador que para mejorar intenta varias veces algo distinto que aquel que nunca se equivoca porque nunca se ha atrevido a arriesgarse.

De poder, ¿dónde le gustaría llegar pedaleando su bicicleta?

Me encantaría 'rodar' desde Santo Domingo hasta Samaná y luego llegar a Las Terrenas, para entonces comerme un chillo frito con una Presidente bien fría. Después de tanto ejercicio uno se puede dar ese gusto.



Es puertorriqueño, ¿cómo prueba lo aplatanado que está?

Nací y me crié en Puerto Rico. No obstante, desde muy pequeña, tengo una conexión muy estrecha con República Dominicana. Para comenzar, mi padre nació en Santo Domingo y mi abuela paterna era de San Cristóbal. De pequeño pasé muchos fines de semanas y veranos en Quisqueya, donde aprendí a manejar, bailar merengue y hasta tuve una jevita (como se les decía antes). Fueron muchas las veces que salí de Neón en la madrugada a comer 'chimis'. ¡Estoy tan aplatanado que hasta tengo pasaporte dominicano!



Sus ocupaciones le obligan a viajar mucho. ¿Cuál decisión importante se le ocurrió a miles de pies de altura?

La contratación de Luis Mejía como Gerente General se me ocurrió en un viaje a Nueva York para reunirme precisamente con Citi, donde Luis antes trabajaba. Esta fue una decisión muy importante y acertada.



"Somos el estandarte de la industria y esto se debe a la dedicación de nuestra gente"